

TARIMDA ÖZET

BÜLTEN

2016



2016 YILI TARIMIN ÖZETİ

TARSUS TİCARET BORSASI

TARIMDA 2016 YILI ÖZETİ

Yeni ekonomik reformların ve tarıma dayalı ihtisaslaşmanın Hükümet tarafından kontrollü bir şekilde ele alındığı 2016 Yılı ,Ülkemizin yeni yol haritasında ağırlığın tarım sektörüne verileceğinin ilk sinyalleri oldu.

Tarım, tarıma dayalı sanayi ve tarımda çalıştırılan iş gücü ve bunlardan oluşan sektörler dünyanın yeniden yapılandırma sürecinde önemli stratejik kaynaklarımızı oluşturuyor.Tarımın bu denli stratejik önemi nedeni ile bütün dünyada olduğu gibi ülkemizde de desteklenme modeli ve kriterleri yakın bir süreçte olumlu şekilde yapılandırılacağı umundayız.

Gelinen noktada; Dünya nüfusunun %19'u tarımda,%12'si endüstride,%23'ü hizmet sektöründe çalışmakta.. Her 5 kişiden 1 kişi tarım faaliyetini sürdürdüğü gibi, bu durumdan önümüzdeki 30-40 yıl sonra gıda savaşlarının başlayacağı sinyalini algılamaktayız. Tarımsal üretimin süreci sanayi sektöründeki üretim sürecine göre oldukça uzun olması nedeniyle üretimin talebe göre ayarlanmasına da imkan vermemektedir.Bu noktada tarımsal amaçlı ve tarımsal faaliyetlere yönelik desteklemelerin üretimi teşvik edici ve ülke ekonomisine en yüksek faydayı sağlayacak şekilde yapılandırılması temel hedef olmalıdır.



Doğrudan tarımsal üretimin elde edilmesinde istihdam edilenlerin yanı sıra, diğer iktisadi sektörler de tarımsal hammaddeyi işlerken, taşırken, depolarken ve diğer hizmetler esnasında da istihdam yaratan tarım sektörünün en önemli özelliklerinden biri de, tarım işletmesi sahiplerinin gelirleri karşılaştırıldığında tarımsal üreticilerin sanayi sektörü üreticilerine göre daha düşük olması tarım sektörünün kendine has ayrı bir özelliğini ortaya koyar. Ayrıca,

Türkiye'de tarımsal faaliyet için gerekli girdiler büyük oranda dışa bağımlı. Yani ithalatla karşılanıyor. Üretim yapan çiftçinin kullandığı temel girdilerin başında gübre ve mazot

var.Türkiye, her ikisinde de dışa bağımlı. Dolayısıyla bu girdilerin fiyatını kontrol etme şansı yok. Dışa bağımlılığın yanı sıra özellikle mazotta çok yüksek vergi yükü

nedeniyle çiftçimiz dünyamın en pahalı mazotu ile üretim yapmak zorunda kalıyor. Devletin verdiği gübre ve mazot desteği yetersiz.Maliyetleri düşürücü bir etkisi yok. Tarımda kullanılan mazotta en azından Özel Tüketim Vergisi(ÖTV) kaldırılrsa çiftçi rahat bir nefes alacaktır.

Türkiye'nin son on yıl içinde mısır ekim alanlarındaki artış oranı yüzde 15'e , üretim miktarındaki artış oranı ise yüzde 52 artarak 6,5 milyon tona ulaştı. Türkiye'de yağlı tohum üretimi yıllık 2,5 milyon ton civarında. Yağlı tohum bitkilerindeki prim desteğine yapılan artışlara rağmen yıllar itibariyle üretimde ciddi artış olması beklenirken 2015 yılında olduğu gibi Türkiye'deki yaklaşık 3 milyon ton yağ arzının çeyreği yerli üretimle karşılandı. Yüzde 25 yerli üretim, yüzde 75 yağlı tohum veya ham yağ ithalatı oranlarını korudu.

Pamukta ise üretim yıldan yıla düşerken ithalatımız artmaya devam ediyor.TÜİK verilerine göre 2016 yılı geçici TÜİK verilerine göre (10 aylık) ithal Pamuk, pamuk ipliği ve pamuklu mensucata ödenen 5,85 milyar TL'dir.Son 5 yılda ödenen toplam ithalat rakamı ise 28,5 milyar TL'den fazladır. Karde edilmemiş ve taranmamış sadece pamuk ithalatımız ise 2016 yılı geçici TÜİK verilerine göre 3,3 milyar TL'sına yani geçen yıla eş miktara ulaşmıştır. Son beş yıl toplamı ise 16 milyar TL'sına yaklaşmıştır.2016 yılı Trade Map verilerine göre ilk üç çeyrek toplamında pamuk ithalatımız 894 bin tona ulaşmaktadır.

Son 5 yılda tarım sektörüne 40 milyar TL'den fazla lira destek verildi.Desteklemelerin 12,5 milyarı fark ödemelerine, 12 milyarı hayvancılık sektörü desteklemelerine, 11 milyarı alan bazlı destekleme ödemelerine, geri kalanı kırsal kalkınma, tarım sigortası ve diğer destekleme ödemelerine ödendi.Yine TÜİK verilerine göre son 5 yılda Hayvansal üretim ve Bitkisel Üretim değerimiz 350 milyar dolara ulaştı. Kısacası tarım sektörüne verilen destek tarımsal üretimin yüzde 5'inde kaldı.....

Ülkemizin de tarımda sahip olduğu potansiyeli daha yüksek katma değere dönüştürmek toplam refahımızın artması açısından büyük önem taşımaktadır.İşte tam bu noktada tarımı değerlendirirken üretim ve ihracat miktarımızı, ithalat dengemize oranlayarak buğday,mısır, soya fasulyesi, pamuk gibi tarımsal ürünleri ne kadar ürettiğimize ve ne kadar ihraç ettiğimize göre başarı durumumuzu belirlememiz şarttır.

Murat KAYA

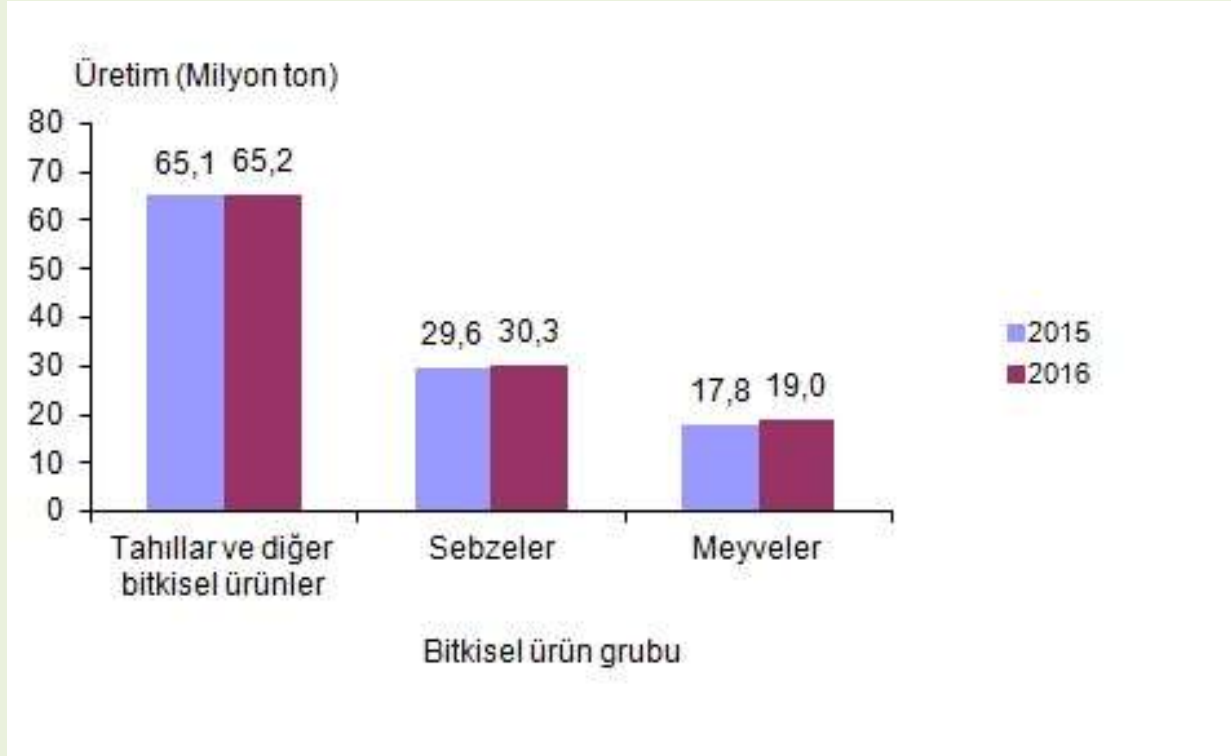
Yönetim Kurulu Başkanı

İstatistik Kurumu'nun 2016 bitkisel üretim verilerine göre;

BITKİSEL ÜRETİM BİR ÖNCEKİ YILA GÖRE ARTTI

Üretim miktarları, 2016 yılında bir önceki yıla göre tahıllar ve diğer bitkisel ürünlerde %0,2, sebzelerde %2,4, meyvelerde %6,8 oranında artış gösterdi. Üretim miktarları 2016 yılında tahıllar ve diğer bitkisel ürünlerde 65 milyon 184 bin ton, sebzelerde 30 milyon 267 bin ton ve meyvelerde 18 milyon 972 bin ton olarak gerçekleşti.

Bitkisel üretim, 2015,2016



TAHİL ÜRETİMİ 2016 YILINDA BİR ÖNCEKİ YILA GÖRE AZALDI

Tahıl ürünleri üretim miktarları 2016 yılında bir önceki yıla göre %8,7 oranında azalarak 35 milyon 281 bin ton olarak gerçekleşti.

Bir önceki yıla göre buğday üretimi %8,8 oranında azalarak 20 milyon 600 bin ton, arpa üretimi %16,3 oranında azalarak 6 milyon 700 bin ton, çavdar üretimi %9,1 oranında azalarak 300 bin ton, yulaf üretimi %10 oranında azalarak 225 bin ton oldu.

Baklagillerin önemli ürünlerinden yemeklik bakla %0,3 oranında artarak 6 bin 280 ton, nohut %1,1 oranında azalarak 455 bin ton, yumru bitkilerden patates ise %0,2 oranında azalarak 4 milyon 750 bin ton olarak gerçekleşti.

Yağlı tohumlardan soya üretimi %2,5 oranında artış göstererek 165 bin ton oldu.

Tütün üretimi %3 oranında artarak 70 bin ton, şeker pancarı üretimi ise %21,5 oranında artarak 19 milyon 465 bin ton olarak gerçekleşti.

SEBZE ÜRETİMİ 2016 YILINDA BİR ÖNCEKİ YILA GÖRE ARTTI

Sebze ürünleri üretim miktarı 2016 yılında bir önceki yıla göre %2,4 oranında artarak 30 milyon 267 bin ton oldu.

Sebze ürünleri alt gruplarında üretim miktarları incelendiğinde, yumru ve kök sebzeler %8,6 oranında, başka yerde sınıflandırılmamış diğer sebzeler %4,3 oranında, meyvesi için yetiştirilen sebzeler ise %1,5 oranında arttı.

Sebzeler grubunun önemli ürünlerinden kuru soğanda %12,8, kavunda %7,8, patlıcanda %6,1, salçalık biberde %8,8 oranında artış olurken, taze soğanda %5,1, bayır turpunda % 5,6 ,bamyada %3,4 oranında üretim miktarı azaldı.

MEYVE ÜRETİMİ 2016 YILINDA BİR ÖNCEKİ YILA GÖRE ARTTI

Meyve ürünleri üretim miktarı 2016 yılında bir önceki yıla göre %6,8 oranında artarak 18 milyon 972 bin ton olarak gerçekleşti.

Meyveler içinde önemli ürünlerin üretim miktarlarına bakıldığında, bir önceki yıla göre elmada %13,9, şeftalide %4,9, kirazda %12, kayısıda %7,4 oranında artış oldu.

Turunçgil meyvelerinden mandalina %15,6 oranında artarken, sert kabuklu meyvelerden fındık ise %35 oranında azaldı.

Üzüm üretiminde %9,6, Trabzon hurmasında ise %2,7 oranında artış oldu.

SÜS BİTKİLERİ ÜRETİMİ 2016 YILINDA BİR ÖNCEKİ YILA GÖRE AZALDI

Süs bitkileri üretim miktarı 2016 yılında bir önceki yıla göre %2,7 oranında azaldı.

Süs bitkileri üretimi içindeki payları incelendiğinde kesme çiçekler %68,6, diğer süs bitkileri %31,4'lük bir paya sahiptir.

Gül (kesme) üretimi bir önceki yıla göre %4,3, lale üretimi %1,8, lisanthus üretimi %13,7 oranında azaldı.

Tahıllar ve diğer bitkisel ürünlerin üretim miktarları, 2016, 2.tahmin**(Ton - Tonnes)**

Tahıllar ve diğer bitkisel ürünler	Üretim - Production				Değişim (%)
	2015	Pay (%)	2016	Pay (%)	
Cereals and other crops		Share (%)		Share (%)	Change (%)
Toplam - Total	65 077 326	100,0	64 851 161	100,0	-0,3
Tahıllar - Cereals	38 637 138	59,4	35 271 328	54,4	-8,7
Buğday - Wheat	22 600 000	34,7	20 600 000	31,8	-8,8
Mısır (dane) - Maize	6 400 000	9,8	6 400 000	9,9	0,0
Çeltik - Rice in the husk	920 000	1,4	920 000	1,4	0,0
Arpa - Barley	8 000 000	12,3	6 700 000	10,3	-16,3
Çavdar - Rye	330 000	0,5	300 000	0,5	-9,1
Yulaf - Oats	250 000	0,4	225 000	0,3	-10,0
Kaplıca - Spelt	4 700	0,0	4 730	0,0	0,6
Darı - Millet	6 219	0,0	5 266	0,0	-15,3
Kuşyemi - Canary gras	390	0,0	654	0,0	67,7
Mahlut - Mixed grain	825	0,0	675	0,0	-18,2
Tritikale - Triticale	125 000	0,2	115 000	0,2	-8,0
Sorgum - Sorghum	4	0,0	3	0,0	-25,0
Patates, kuru baklagiller, yenilebilir kök ve yumrular					
Potatoes, dried leguminous, edible roots and tubers	5 842 894	9,0	5 816 685	9,0	-0,4
Patates - Potatoes	4 760 000	7,3	4 750 000	7,3	-0,2
Kuru baklagiller (toplam) - Dry pulses	1 079 048	1,7	1 065 362	1,6	-1,3
Bakla (yemeklik) - Broad beans (to consume)	6 260	0,0	6 331	0,0	1,1
Bakla (hayvan yemi) - Broad beans (for fodder)	7 596	0,0	8 251	0,0	8,6
Bezelye - Pea	3 125	0,0	2 947	0,0	-5,7
Nohut - Chick pea	460 000	0,7	450 000	0,7	-2,2
Fasulye (kuru) - Dry beans	235 000	0,4	230 000	0,4	-2,1
Mercimek (kırmızı) - Lentil (red)	340 000	0,5	340 000	0,5	0,0
Mercimek (yeşil) - Lentil (green)	20 000	0,0	20 000	0,0	0,0
Börülce - Kidney beans	1 609	0,0	1 840	0,0	14,4
Burçak (dane) - Wild vetches	3 765	0,0	4 000	0,0	6,2
Buy - Fenugreek	491	0,0	900	0,0	83,3
Mürdümük (culbant) - Grass pea	1 202	0,0	1 093	0,0	-9,1
Yüksek nişasta içerikli yumru ve kökler					
Edible roots and tubers with high starch content	3 846	0,0	1 323	0,0	-65,6
Tatlı patates - Sweet potatoes	3 060	0,0	687	0,0	-77,5
Yerelması - Jerusalem artichokes	786	0,0	636	0,0	-19,1

Yağlı tohumlar - Oil seeds	2 228 498	3,4	2 222 679	3,4	-0,3
Soya - Soybeans	161 000	0,2	165 000	0,3	2,5
Yerfistiği- Groundnuts	147 537	0,2	163 690	0,3	10,9
Ayçiçeği - Sunflower	1 680 700	2,6	1 670 960	2,6	-0,6
Susam - Sesame	18 530	0,0	19 827	0,0	7,0
Aspir - Safflower	70 000	0,1	60 000	0,1	-14,3
Kolza (kanola) - Rapeseed	120 000	0,2	125 000	0,2	4,2
Keten (tohum) - Flax (seed)	0	0,0	0	0,0	0,0
Kenevir (tohum) - Hemp (seed)	1	0,0	2	0,0	100,0
Haşhaş (tohum) - Poppy (seed)	30 730	0,0	18 200	0,0	-40,8
Tütün - Tobacco	67 990	0,1	70 000	0,1	3,0
Şeker pancarı - Sugar beets	16 022 783	24,6	19 153 452	29,5	19,5
Diğer yem bitkileri (tahıl samanı ve kabuklar hariç) Other fodder crops (excluded cereals straw)	114 165	0,2	116 853	0,2	2,4
Hayvan pancarı - Beets for fodder	114 165	0,2	116 853	0,2	2,4
Tekstilde kullanılan ham bitkiler Raw vegetable materials used in textiles	2 050 002	3,2	2 100 006	3,2	2,4
Pamuk (kütülü) - Cotton (raw)	2 050 000	3,2	2 100 000	3,2	2,4
Keten (lif) - Flax (fibre)	0,6	0,0	1	0,0	66,7
Kenevir (lif) - Hemp (fibre)	1	0,0	5	0,0	400,0
Parfümeri, eczacılık ve benzeri alanlarda kullanılan bitkiler,yem bitkileri tohumları - Plants for perfumery, pharmacy and the like, seeds of forage plants	113 856	0,2	100 158	0,2	-12,0
Haşhaş (kapsül) - Poppy (capsule)	30 730	0,0	16 550	0,0	-46,1
Acı bakla - Lupin	409	0,0	411	0,0	0,5
Şerbetçi otu - Hop	1 869	0,0	1 846	0,0	-1,2
Fiğ - Cow vetches	67 385	0,1	65 034	0,1	-3,5
Yonca (tohum) - Alfaalfa (seed)	1 110	0,0	1 029	0,0	-7,3
Üçgül (tohum) - Clover (seed)	0	0,0	0	0,0	0,0
Korunga (tohum)- Sainfoin (seed)	42	0,0	963	0,0	2192,9
Oğul otu (melissa) - Melissa	242	0,0	108	0,0	-55,4
Isırgan otu - Nettle	0	0,0	0,5	0,0	-
Ada çayı - Salvia	80	0,0	396	0,0	395,0
Gül (yağlık) - Rose (for oil)	9 483	0,0	11 229	0,0	18,4
Lavanta - Lavander	400	0,0	747	0,0	86,8
Elit (şeker pancarı tohumu) - Sugar beet seed	2 106	0,0	1 844	0,0	-12,4

Sebze ürünleri üretim miktarları, 2016, 2.tahmin**(Ton - Tonnes)**

	Üretim - Production				Değişim (%) Change (%)
	2015	Pay (%) Share (%)	2016	Pay (%) Share (%)	
Sebzeler - Vegetables	29 552 290	100,0	30 202 092	100,0	2,2
Toplam - Total	29 552 290	100,0	30 202 092	100,0	2,2
Yumurta ve kök sebzeler Root and tuberous vegetables	3 131 240	10,6	3 372 228	11,2	7,7
Soğan (taze) - Onion (green)	141 691	0,5	138 816	0,5	-2,0
Soğan (kuru) - Dry onion	1 879 189	6,4	2 094 705	6,9	11,5
Sarımsak (taze) - Garlic (green)	24 356	0,1	25 970	0,1	6,6
Sarımsak (kuru) - Garlic (dry)	94 867	0,3	107 292	0,4	13,1
Pırasa - Leek	231 678	0,8	227 386	0,8	-1,9
Havuç - Carrots	534 988	1,8	549 969	1,8	2,8
Şalgam - Turnip	1 393	0,0	1 634	0,0	17,3
Pancar (kırmızı) - Beets (Red)	7 028	0,0	7 784	0,0	10,8
Kereviz (kök) - Celeriac	15 801	0,1	18 942	0,1	19,9
Turp (bayır) - Horse Radish	14 944	0,1	14 333	0,0	-4,1
Turp (kırmızı) - Red radish	179 660	0,6	179 577	0,6	0,0
Turp (beyaz) - White Radish	5 645	0,0	5 820	0,0	3,1
Meyvesi için yetiştirilen sebzeler Vegetables cultivated for their fruits	24 588 763	83,2	24 942 223	82,6	1,4
Domates - Tomatoes	12 615 000	42,7	12 600 000	41,7	-0,1
Hıyar - Cucumber	1 822 636	6,2	1 813 760	6,0	-0,5
Acur - Hairy cucumber	33 082	0,1	36 011	0,1	8,9
Biber (salçalık, kapy) - Pepper (for processed, capia)	879 775	3,0	958 766	3,2	9,0
Biber (dolmalık) - Pepper (bell)	393 109	1,3	424 494	1,4	8,0
Biber (sivri) - Pepper (green)	919 004	3,1	964 446	3,2	4,9
Biber (çarliston) - Banana pepper	115 568	0,4	114 394	0,4	-1,0
Bamya - Okra	30 574	0,1	29 556	0,1	-3,3
Patlıcan - Eggplant	805 259	2,7	851 768	2,8	5,8
Kabak (sakız) - Squash	312 923	1,1	349 193	1,2	11,6
Balkabağı - Pumpkin	95 363	0,3	96 106	0,3	0,8
Kabak (çerezlik) - Squash (for appetizer)	41 612	0,1	41 894	0,1	0,7

Baklagil sebzeleri (toplam) Leguminous vegetables (total)	886 580	3,0	895 856	3,0	1,0
Bezelye - Green peas	112 638	0,4	113 352	0,4	0,6
Fasulye - Green beans	640 836	2,2	640 153	2,1	-0,1
Börülce - Cowpea (green)	18 043	0,1	18 104	0,1	0,3
Bakla - Broad beans	35 359	0,1	35 175	0,1	-0,5
Barbunya fasulye - Calavence (green)	79 704	0,3	89 072	0,3	11,8
Kavun - Melon	1 719 620	5,8	1 849 418	6,1	7,5
Karpuz - Watermelon	3 918 558	13,3	3 916 373	13,0	-0,1
Pepino - Pepino	100	0,0	188	0,0	88,0
Başka yerde sınıflandırılmamış diğer sebzeler Other vegetables (not elsewhere classified)	1 832 287	6,2	1 887 641	6,3	3,0
Karnabahar - Cauliflower	182 266	0,6	192 272	0,6	5,5
Brokoli - Broccoli	46 353	0,2	54 571	0,2	17,7
Yaprağı yenen sebzeler (toplam) Leafy or edible stem vegetables (total)	1 564 173	5,3	1 605 407	5,3	2,6
Lahana (beyaz) - Cabbages (white)	514 344	1,7	520 390	1,7	1,2
Lahana (kırmızı) - Cabbages (red)	178 679	0,6	183 207	0,6	2,5
Lahana (Brüksel) - Brussels sprouts	2 534	0,0	3 142	0,0	24,0
Lahana (kara yaprak) - Cabbages (kale)	71 118	0,2	70 861	0,2	-0,4
Marul (kivircik) - Lettuce (loose leaf)	157 981	0,5	180 289	0,6	14,1
Marul (göbekli) - Lettuce (cos)	225 021	0,8	226 563	0,8	0,7
Marul (aysberg) - Lettuce (iceberg)	64 490	0,2	65 054	0,2	0,9
Enginar - Artichokes	32 701	0,1	36 025	0,1	10,2
Kereviz (sap) - Celery	1 855	0,0	2 111	0,0	13,8
Ispanak - Spinach	208 403	0,7	211 031	0,7	1,3
Pazı - Swiss chard	5 594	0,0	5 646	0,0	0,9
Semizotu - Purslane	5 878	0,0	5 782	0,0	-1,6
Maydanoz - Parsley	57 728	0,2	57 727	0,2	0,0
Roka - Rocket	9 110	0,0	10 314	0,0	13,2
Tere - Cress	9 236	0,0	7 045	0,0	-23,7
Nane - Mint	14 945	0,1	15 584	0,1	4,3
Dereotu - Dill	4 488	0,0	4 490	0,0	0,0
Kuşkonmaz - Asparagus	68	0,0	146	0,0	114,7
Mantar (kültür) - Cultivated mushroom	39 495	0,1	35 391	0,1	-10,4

Meyve ürünleri, içecek ve baharat bitkileri üretim miktarları, 2016, 2. tahmin

(Ton - Tonnes)

	Üretim - Production				Değişim (%)
	2015	Pay (%)	2016	Pay (%)	
Meyveler, içecek ve baharat bitkileri					
Fruits, beverages and spices crops		Share (%)		Share (%)	Change (%)
Toplam - Total	17 772 057	100,0	18 887 625	100,0	6,3
Üzüm - Grapes	3 650 000	20,5	4 000 000	21,2	9,6
Diğer meyveler ve sert kabuklular Other fruits and nuts	13 875 012	78,1	14 612 774	77,4	5,3
Muz, incir,avokado, kivi (toplam) Bananas, figs, kiwi, avocado (total)	614		637		
	590	3,5	455	3,4	3,7
Muz - Bananas	270		280		
	500	1,5	251	1,5	3,6
İncir - Figs	300		310		
	600	1,7	341	1,6	3,2
Kivi - Kiwi	41 640	0,2	44 943	0,2	7,9
Avokado - Avocado	1 850	0,0	1 920	0,0	3,8
Turunçgiller (toplam) - Citrus (total)	3 975 873	22,4	4 240 179	22,4	6,6
Portakal - Oranges	1 816 798	10,2	1 852 141	9,8	1,9
Mandalina - Mandarin	1 156 365	6,5	1 299 413	6,9	12,4
Limon - Lemons	750 550	4,2	840 588	4,5	12,0
Greyfurt (altıntop) - Grape fruits	250 025	1,4	245 839	1,3	-1,7
Turunç - Sour oranges	2 135	0,0	2 198	0,0	3,0
Diğer meyveler (toplam) - Other fruits (total)	6 460 799	36,4	7 064 990	37,4	9,4
Elma - Apples (total)	2 569 759	14,5	2 921 686	15,5	13,7
Armut - Pears	463 623	2,6	470 939	2,5	1,6
Ayva - Quinces	112 900	0,6	125 656	0,7	11,3
Yenidünya - Loquats	12 717	0,1	13 387	0,1	5,3
Muşmula - Medlar	4 205	0,0	4 255	0,0	1,2
Taş çekirdekli meyveler (toplam) - Stone fruits (total)	2 353 210	13,2	2 528 571	13,4	7,5
Şeftali - Peaches	642 727	3,6	673 583	3,6	4,8
Erik - Plums	279 761	1,6	298 927	1,6	6,9
Kayısı - Apricots	680 000	3,8	730 000	3,9	7,4
Zerdali - Wild apricots	16 100	0,1	21 266	0,1	32,1

Kiraz - Cherries	535 600	3,0	599 187	3,2	11,9
Vişne - Sour cherries	183 500	1,0	189 824	1,0	3,4
Kızılcık - Cornel	10 950	0,1	10 960	0,1	0,1
İğde - Oleaster	4 270	0,0	4 512	0,0	5,7
Hünnap - Jujube	302	0,0	312	0,0	3,3
Diğer taze meyveler (toplam) - Other fresh fruit (total)	944 385	5,3	1 000 496	5,3	5,9
Çilek - Strawberries	375 800	2,1	410 300	2,2	9,2
Ahududu - Raspberry	4 320	0,0	4 314	0,0	-0,1
Dut - Mulberry	69 334	0,4	71 059	0,4	2,5
Nar - Pomegranates	445 750	2,5	465 150	2,5	4,4
Trabzon hurması - Persimmons	33 725	0,2	33 622	0,2	-0,3
Keçiboynuzu - Carobs	12 851	0,1	13 401	0,1	4,3
Böğürtlen - Blackberry	2 425	0,0	2 465	0,0	1,6
Maviyemiş - Blueberry	180	0,0	185	0,0	2,8
Zeytin ve diğer sert kabuklular (toplam) Olive and other nuts (total)	2 823 750	15,9	2 670 150	14,1	-5,4
Zeytin - Olive (total)	1 700 000	9,6	1 730 000	9,2	1,8
Badem - Almonds	80 000	0,5	85 000	0,5	6,3
Fındık - Hazelnuts	646 000	3,6	420 000	2,2	-35,0
Ceviz - Walnuts	190 000	1,1	200 000	1,1	5,3
Kestane - Chestnuts	63 750	0,4	65 150	0,3	2,2
Antep fıstığı - Pistachios	144 000	0,8	170 000	0,9	18,1
Baharat bitkileri - Spices crops	247 045	1,4	274 851	1,5	11,3
Kırmızı biber - Dry pepper	204 131	1,1	224 918	1,2	10,2
Anason - Anise	9 050	0,1	9 519	0,1	5,2
Kimyon - Cumin	16 897	0,1	18 678	0,1	10,5
Kekik - Thyme	12 992	0,1	14 890	0,1	14,6
Çörekotu - Black cumin	425	0,0	2 457	0,0	478,1
Rezene - Fennel	1 461	0,0	2 464	0,0	68,7
Kişniş - Coriander	11	0,0	42	0,0	281,8
Süpürge otu - Heather	2 078	0,0	1 883	0,0	-9,4
Çay (yaş çay)⁽¹⁾ - Green tea leaves⁽¹⁾	1 327 934	7,5	1 370 000	7,3	3,2

TARIM ÜRÜNLERİ ÜRETİCİ FİYAT ENDEKSİ

Tarım- ÜFE Aralık ayında %3,51 arttı

Tarım ürünleri üretici fiyat endeksi (Tarım – ÜFE), 2016 yılı Aralık ayında bir önceki aya göre %3,51, bir önceki yılın Aralık ayına göre %1,33, bir önceki yılın aynı ayına göre %1,33 ve on iki aylık ortalamalara göre ise %2,89 artış gösterdi.

Bir önceki aya göre değişim; tarım ve avcılık ürünlerinde %3,37, balıkçılıkta %13,90 artış, ormancılık ürünlerinde ise %1,34 azalış olarak gerçekleşti.

Aylık en fazla artış tek yıllık bitkisel ürünler ana grubunda gerçekleşti

Ana gruplarda bir önceki aya göre değişim; tek yıllık bitkisel ürünlerde %7,46, canlı hayvanlar ve hayvansal ürünlerde %3,17 artış, çok yıllık bitkisel ürünler de ise %5,68 azalış gerçekleşti.

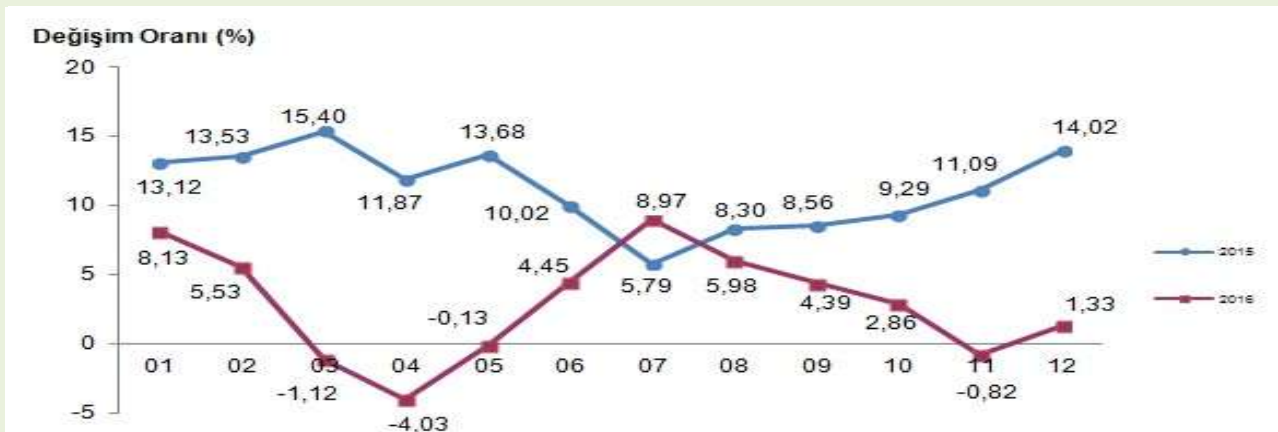
Alt tarım gruplarından sebzeler bir önceki aya göre %16,01 arttı

Alt tarım gruplarından; canlı kümes hayvanları ve yumurtalar %30,29, çeltik %5,77, yağlı meyveler %2,50 artış gösterirken, turuncgiller %5,39, diğer ağaç ve çalı meyveleri ile sert kabuklu meyveler %1,75 azalış gösterdi.

Sektörlere göre Tarım ÜFE ve değişim oranları , Aralık 2016
[2010=100]

Sektörler	Endeks	Bir önceki aya göre değişim oranı (%)	Bir önceki yılın Aralık ayına göre değişim oranı (%)	Bir önceki yılın aynı ayına göre değişim oranı (%)	On iki aylık ortalamalara göre değişim oranı (%)
Tarım ÜFE	137,12	3,51	1,33	1,33	2,89
Tarım ve avcılık ürünleri	135,73	3,37	1,27	1,27	3,03
Ormancılık ürünleri	154,41	-1,34	1,56	1,56	-2,44
Balıkçılık	186,82	13,90	3,43	3,43	2,90

Tarım ÜFE yıllık değişim, 2015-2016
[2010=100]



KÜMES HAYVANCILIĞI ÜRETİMİ

Tavuk yumurtası üretimi 1,6 milyar adet olarak gerçekleşti

Tavuk yumurtası üretimi Kasım ayında bir önceki aya göre %2,2 azalırken, bir önceki yılın aynı ayına göre %12 arttı.

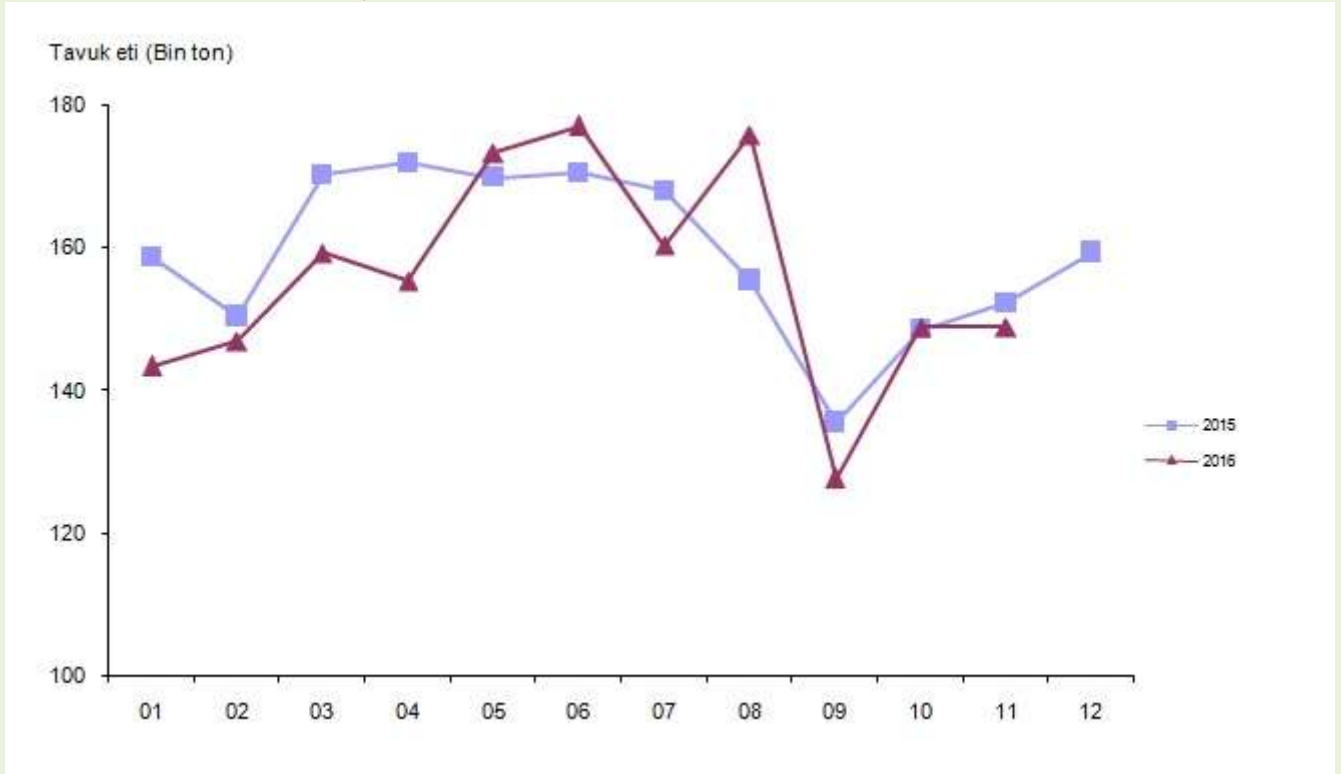
Kesilen tavuk sayısı 86,5 milyon, kesilen hindi sayısı ise 359 bin adet oldu

Kesilen tavuk sayısı Kasım ayında bir önceki aya göre %1,2 artarken, bir önceki yılın aynı ayına göre %0,6 azaldı. Kasım ayında kesilen hindi sayısı ise bir önceki aya göre %14,1, bir önceki yılın aynı ayına göre %8,5 azaldı.

Tavuk eti üretimi 148 817 ton, hindi eti üretimi ise 3 871 ton olarak gerçekleşti

Tavuk eti üretimi Kasım ayında bir önceki aya göre %0,04 artarken, bir önceki yılın aynı ayına göre %2,1 azaldı. Kasım ayında hindi eti üretimi ise bir önceki aya göre %10,6, bir önceki yılın aynı ayına göre %2,6 azaldı.

Tavuk eti üretim miktarı, Kasım 2016



Mevsim ve takvim etkisinden arındırılmış seriye göre tavuk eti üretimi bir önceki aya göre %0,3 azaldı. Takvim etkisinden arındırılmış seriye göre ise tavuk eti üretimi bir önceki yılın aynı ayına göre %2,2 azaldı.

KIRMIZI ET ÜRETİM İSTATİSTİKLERİ, III. ÇEYREK:

Toplam kırmızı et üretimi kurban bayramının gerçekleştiği III. çeyrek döneminde 395 bin ton olarak tahmin edildi

Toplam kırmızı et üretimi bir önceki çeyreğe göre %46,2, bir önceki yılın aynı çeyreğine göre %3,8 oranında arttı. Toplam kırmızı et üretimi içinde sadece kesimhanelerde üretilen kırmızı et miktarı ise 125 bin ton olarak gerçekleşti.

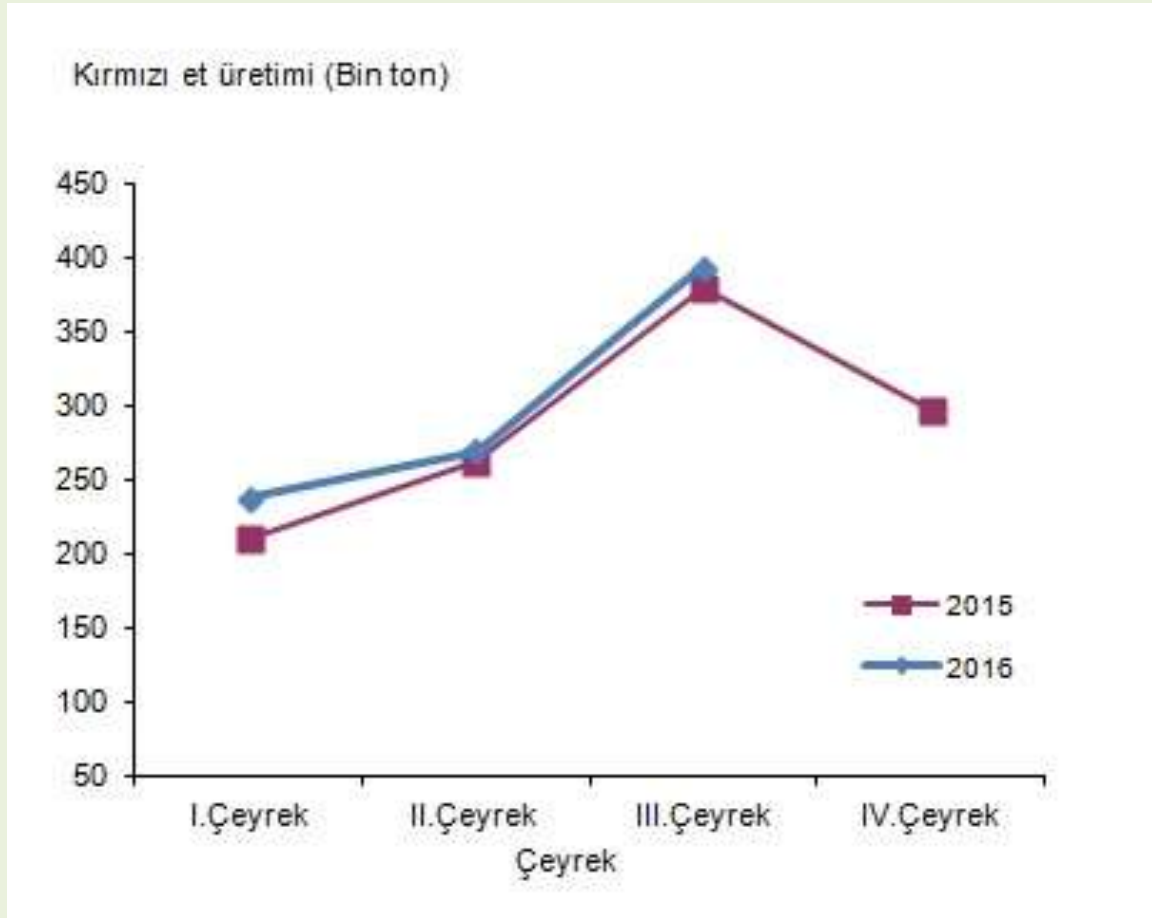
Sığır eti üretimi yaklaşık 360 bin ton olarak tahmin edildi

Sığır eti üretimi bir önceki çeyreğe göre %48,2, bir önceki yılın aynı çeyreğine göre %5,1 oranında arttı.

Koyun eti üretimi 24 bin ton olarak tahmin edildi

Koyun eti üretimi bir önceki çeyreğe göre %3,4 artarken, bir önceki yılın aynı çeyreğine göre %14,5 oranında azaldı.

Kırmızı et üretim miktarı, 2015 – 2016



SÜT VE SÜT ÜRÜNLERİ ÜRETİMİ

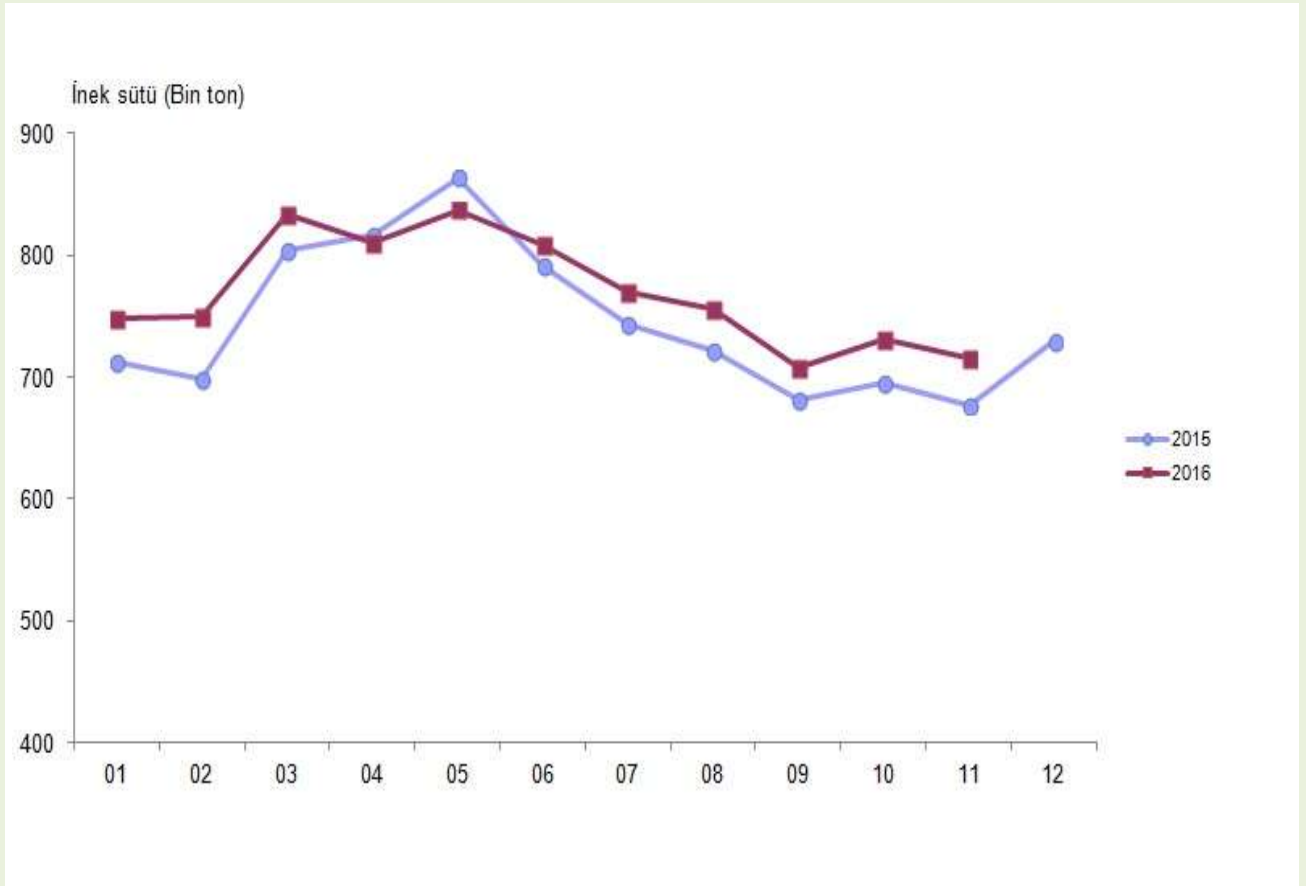
Ticari st iletmelerince Kasım ayında 716 bin 310 ton inek st toplandı. Toplanan inek st miktarı Kasım ayında bir nceki yılın aynı ayına gre %5,8 arttı.

Kasım ayında ticari st iletmeleri tarafından ime st retimi 132 bin 640 ton olarak gerekleti ve bir nceki yılın aynı ayına gre %17,1 artış gsterdi. İnek peyniri retimi 51 bin 779 ton ile bir nceki yılın aynı ayına gre %4,6 arttı. Koyun, kei, manda ve karıık stlerden elde edilen peynir eitleri ise 507 ton ile bir nceki yılın aynı ayına gre %66,6 arttı.

Yourt retimi 90 bin 1 ton ile bir nceki yılın aynı ayına gre %4,1 arttı. Ayran retimi ise 56 bin 145 ton ile bir nceki yılın aynı ayına gre %8,4 artış gsterdi.

Kasım ayında ticari st iletmeleri tarafından toplanan inek st ya oranı ortalama %3,5, protein oranı ise ortalama %3,3 olarak tespit edildi.

Toplanan inek st, Kasım 2016



Mevsim ve takvim etkisinden arındırılmış toplanan inek st miktarı Kasım ayında bir nceki aya gre %0,5 arttı. Takvim etkisinden arındırılmış toplanan inek st miktarı Kasım ayında bir nceki yılın aynı ayına gre %5,3 arttı.

TMO'dan

HUBUBAT

→2015 yılında 22,6 milyon ton olan buğday üretiminin 2016 yılında %8,8 azalışla 20,6 milyon ton; 2015 yılında 8 milyon ton olan arpa üretiminin 2016 yılında %16,3 azalışla 6,7 milyon ton olacağı tahmin edilmiştir. (TÜİK 2. Tahmin).

→ 2016 yılında hasatın başlamasını müteakip üreticilere depolama imkânı sağlamak amacıyla 18 Mayıs tarihi itibariyle taahhütnameli, 28 Haziran 2016'da ise buğday alım fiyatları açıklanarak peşin alımlara başlanmıştır.

TMO 2016 yılı alım fiyatları;

%12,5-13,0 proteinli makarnalık buğday için 1.000 TL/Ton,

%12,5-13,0 proteinli Anadolu kırmızı/beyaz sert buğdaylar için 910 TL/Ton,

%12,5-13,0 proteinli diğer kırmızı/beyaz buğdaylar için 865 TL/Ton,

Düşük vasıflı makarnalık buğday için 840 TL/Ton, Düşük vasıflı ekmeklik buğday için ise 765 TL/Ton olarak açıklanmıştır.

→ Aralık ayı sonu itibariyle 2.646.958 ton peşin, 67.842 ton emanet buğday alımı yapılmıştır.

→ Aralık ayı sonunda oluşan fiyat itibariyle ülke genelindeki piyasalarda makarnalık buğday 987 TL/Ton, AKS buğday 952 TL/Ton, arpa 819 TL/Ton'dan işlem görmüştür.

MISIR

→ 2014 yılında 5,95 milyon ton olan mısır üretimi 2015 yılında %5,9 artışla 6,4 milyon ton olarak gerçekleşmiştir. 2016 yılında da mısır üretiminin 6,4 milyon ton olacağı tahmin edilmiştir.(TÜİK 2. Tahmin).

→ 2016 yılı mısır hasatı 4 Ağustos'ta Çukurova'da başlamış olup Aralık ayı sonu itibariyle hasat %98 seviyelerine ulaşmıştır. Hasat başlangıcıyla birlikte üreticilerimizin depolama ve finansman ihtiyacını karşılamak amacıyla 04 Ağustos'tan itibaren ÇKS Belgesi bulunan üreticilerimize ürünlerini, mısır alım fiyatı açıklanincaya kadar taahhütname karşılığı teslim etme veya emanete bırakarak avans alabilme imkanı sağlanmıştır. Bu kapsamda 314.196 ton mısır teslim alınmıştır.

→ 26 Ağustos itibariyle mısır müdahale alım fiyatı 740 TL/Ton olarak açıklanarak peşin ve emanet alımlara başlanmış, Aralık ayı sonu itibariyle 1 milyon 757 bin ton peşin, 11.145 ton emanet mısır alımı yapılmıştır. Randevuların gerçekleşme oranı %78'dir.

→ Ödemeler mısır teslimatını müteakip 30 gün içerisinde, teslimatını banka kartı ile yapanlara 20 gün içerisinde yapılmakta olup banka kartı kullanım oranı %87'dir.

→ Aralık ayı sonunda oluşan fiyat itibariye ülke genelindeki piyasalarda 2016 mahsulü mısır fiyatı 695-830 TL/Ton aralığında seyretmiş olup ortalama fiyatı 731 TL/Ton'dan işlem görmüştür.

KRONOLİK OLARAK 2016`DA TARIMDA NELER OLDU

Milli Tarım Projesinden Gübre yasaklarına, Sertifikalı Tohum Üretiminden Genç Çiftçi Desteklerine, 2016 da Tarım ve Hayvancılık ile ilgili bütün gelişmeleri kronolojik olarak bulabilirsiniz.

OCAK

Çiftçilerimiz, Yem ve Gübrede KDV indirimi ile yeni yıla merhaba dedi. Gıda Tarım ve Hayvancılık Bakanı Faruk Çelik'in destekleme ödeme müjdesiyle ve Küçük Aile İşletmelerine verilecek desteklemenin Resmi Gazete 'de yayınlanması ile Ocak ayını kapattı.

Yem Ve Gübrede KDV İndirildi

Bakan Faruk Çelik`ten Destekleme Müjdesi Geldi

Küçük Aile İşletmelerine Destek

ŞUBAT

Şubat ayında Rusya ile kötü giden ilişkilerin etkisi Domatese yansıdı. Bu olumsuzluklar devam ederken Gümrüksüz et ithalatına çıkan izin ve hemen ardından Genç Çiftçilere verilecek 30bin TL destek müjdeleri yüzleri güldürdü.

Domatese Rusya Darbesi

Gümrüksüz Et İthalatına İzin Çıktı

Bakan Çelik, Genç Çiftçilere Müjdeyi Verdi!

MART

Mart Ayı; TKDK' nın IPARD-1 programının süresinin dolmasının ardından IPARD-2 programı üzerinden destek vereceğini açıklaması, Bakan Faruk Çelik çiftçiler ile telefon görüşmelerini yaptığı ve Türkiye Ziraat Odalarının Ulusal Süt Konseyinden çekilmesi şeklinde geçti.

TKDK, İpard-2 Programı Üzerinden Hibe Desteği Verecek

NİSAN

Dünya Bankası Türkiye için Tarım Verilerini açıkladığı Nisan ayında çiftçilerin bir sıkıntısı daha giderilerek üretici birliklerinin parayı direkt olarak bakanlıktan alacağı Faruk Çelik tarafından açıklandı.

Dünya Bankası'na Göre Türkiye'de Tarım Verileri Açıklandı

Dünya Bankası'nın "Tarım Sektörünün Etkinleştirilmesi 2016 (Enabling the Business of Agriculture -EBA- 2016) raporunda çarpıcı sonuçlar yer alıyor. Raporda dünyanın tüm bölgelerinden ve tüm gelir gruplarından 40 ülke tarım sektörlerinin

gelişmişlikleri itibarıyla değerlendirilirken ülkelerin tarım sektörlerindeki, "Tohum, Gübre, Makineleşme, Finansman, Piyasalar ve Nakliye" açılarından puanlamaları açıklandı.

Raporda, "Tarım sektöründeki spesifik ülke örnekleri, Bangladeş ve Türkiye piyasalarında iyi düzenleyici reformların arzı iyileştirici ve tohum ve makineleşmede fiyatları azaltıcı etkisini göstermektedir" ifadesine yer verildi.

Türkiye "Tohum" sektörünün niteliği açısından 40 ülke arasında 11'inci oldu. İlk sıralarda Şili, Filipinler, Danimarka, Fas, İspanya, Polonya gibi ülkeler bulunuyor.

Türkiye Tarım Finansmanında 40 ülke arasında Kolombiya ve Kırgızistan'dan sonra üçüncü oldu

EBA Tarım Sektörü "Piyasa" göstergeleri ise tarımsal ürünlerin üretim, pazarlama ve ihracatında karşılaşılan düzenleyici engelleri ölçerek piyasa göstergeleri bitki koruma koşullarının yeterliliğini de değerlendirdi. 40 ülke arasında Türkiye bu koşulların yeterliliği açısından 23'üncü sırada yer aldı

Üretici Birlikleri Parayı Bakanlıktan Alacak!

MAYIS

Mayıs ayında Faruk Çelik tarafından Mazot Gübre desteklemelerinin birleştirildiğini açıklarken arz fazlası 180 bin ton sütün de süt tozuna dönüştürülme çalışmalarına başlandı.

Bakan Çelik'ten Tarımsal Destekleme Açıklaması

4 Bin 500 Ton Yağsız Süt Tozu Üretildi

HAZİRAN

Bakanlık tarafından terör örgütünün bomba yapımında kullandığı Nitratlı gübreler yasaklandı. Diğer yandan Bakanlar Kurulu kararı ile canlı hayvan ithalatındaki verginin kaldırılması Haziran ayında çiftçinin yüzünü güldürdü.

Canlı Hayvan İthalatında Gümrük Vergisi Sıfırlandı!

TEMMUZ

Fındık rekoltesinin açıklandığı Temmuz ayında Türkiye Ziraat Odaları Birliği de radikal bir karar alarak çiftçilerin aidatlarını ikamet ettiği yerdeki odaya yatırabileceğini bildirdi.

Fındıkta Rekolte 500 Bin Ton

AĞUSTOS

Başbakan tarafından kredi borçlarının yapılandırılacağı müjdesinin verildi.

TABİT ve Vodafone işbirliđi ile yapılan, teknoloji ile kırsal yaşamı bađdařtıracak olan 23 Milyon TL'lik büyük projenin imzaları atıldı.

Ađustos ayında bir müjde de Orta Anadolu Bölgesine GAP niteliđinde 35 Milyarlık bir projenin daha açıklanması oldu.

EYLÜL

Rusya ile olan krizden sonra deđerini yitiren Domates, yeniden eski günlerine dönmeye başladı.

Eylül ayındaki bir diđer gelişme ise Meyve ve Sebzelere künye uygulamasının başlatılması oldu.

EKİM

Ekim ayında Başbakan Binali Yıldırım tarafından Milli Tarım Projesi açıklandı.

Birçok yenilik içeren projede dikkat çeken başlıklardan biri de mazot ücretinin yarısının devlet tarafından ödeneceđiydi.

Bir diđer güzel haber de Bakan Faruk Çelik'ten geldi. Bakan Çelik; 2017'de destekleme modelinde deđişikliğe gidileceđini ve Havza Bazlı Üretim Destekleme Model'ini uygulayacaklarını söyledi.

KASIM

Milli Tarım Projesi kapsamında Türkiyenin 941 havzaya ayrılması uygulanmaya Kasım ayında başladı.

Ayrıca Tarım ve Hayvancılık Liseleri Kasım ayında masaya yatırılarak büyük yatırımlar planladı. -Tarımda Yeni Model Uygulanacak -Tarım Ve Hayvancılık Liseleri Açılıyor

ARALIK

Yılın son ayı Tarım ve Hayvancılık açısından oldukça hareketli geçti. Domuz eti ithalatına izin verilen tebliđ Resmi Gazete'de yayınlandı.

Türk zeytinyađı sektörünün önde gelen markası Komili, Amerikalı bir firma tarafından satın alındı.

Ayrıca Bakanlık tarafından 2017 de köye kesin dönüş yapan genç çiftçilere 30bin lira hibe kredisi verileceđi açıklandı.

Sertifikası olmayan tohumu destek verilmeyeceđi ve Çay üretiminde kullanılan kimyasal gübrenin de yasaklanması Aralık ayının öne çıkan başlıkları oldu.

Alan Bazlı Destek

FINDIK ÜRETİCİLERİ ALAN BAZLI GELİR DESTEĞİ	(TL/da)
Fındık Desteği	170
İyi Tarım Uygulamaları Desteklemeleri	
Meyve- Sebze	50 TL/dekar
Örtü Altı	150 TL/dekar
Süs Bitkileri, Tıbbi Aromatik Bitkiler	100 TL /dekar
Organik Tarım Desteklemeleri	
1.Kategori Üretim	100 TL/dekar
2.Kategori Üretim	70 TL/dekar
3.Kategori Üretim	30 TL/baş
4.Kategori Üretim	10 TL/baş
Organik Hayvancılık Desteği	TL/Kovan
Arılı Kovan	10 TL/kovan
Mazot ve Gübre Desteği	(TL/da)
Mazot ve Gübre	11

Biyolojik ve Biyoteknik Mücadele Desteği

Örtü Altı Bitkisel Üretime Arız Olan Zararlı Organizmalara Karşı Biyolojik ve/veya Biyoteknik Mücadelenin yaygınlaştırılması ve Kimyasal İlaç Kullanımının Azaltılması Amacıyla Örtüaltında;	Destek Miktarı (TL/da)
Biyoteknik mücadele desteği	110
Biyolojik mücadele desteği	350
Örtüaltı paket toplamı	460
Biyoteknik mücadele desteği	35
Biyolojik mücadele desteği	35
Açık alanda paket toplamı	

Diğer Tarımsal Amaçlı Destekler

ÇATAK Desteği

ÇEVRE AMAÇLI TARIM ARAZİ. KORUN. (ÇATAK) DESTEĞİ	(TL/da)
I Kategori	30
II Kategori	60
III Kategori	135

Yurt İçi Sertifikalı Fidan, Çilek Fidesi ve Standart Fidan Kullanım Desteği

Yurtiçi Sertifikalı Fidan/Fide Kullanım Desteği	(TL/da)	(TL/da)
Bahçe Tesisi	Standart	Sertifikalı
Bodur Meyve Fidanları ile Bahçe Tesisi	150	400
Yarı Bodur Meyve Fidanları ile Bahçe Tesisi	150	350
Bağ, Zeytin ve Diğer Meyve Fidanları ile Bahçe Tesisi	100	280
Aşılama ile Çeşit Değiştirme	-	250
Virüsten Ari Fidanlara İlave Olarak	50	100
Sertifikalı Çilek Fidesi	-	350
Antepfıstığı Anacı ile Meyve Bahçesi Tesisi	100	280
Patates Siğili Görülen Alanlarda Sertifikalı/Standart Fidan Kullanım Desteği	Aldığı Desteğe %50 İlave	Aldığı Desteğe %50 İlave
Sanayilik/İhracata Yönelik Çeşitlerde İlave Destek	-	Aldığı Desteğe %50 İlave
Geleneksel Zeytin Bahçelerinin Rehabilitasyonu	100	100

Yurtiçi Sertifikalı Tohum Kullanım Desteği

Yurtiçi Sertifikalı Tohum Kullanım Desteği	(TL/da)
Buğday, Arpa	8,50
Tritikale, Yulaf, Çavdar	6
Çeltik	8
Yerfıstığı	15
Nohut, Kuru Fasulye, Mercimek	20
Susam, Kanola, Aspir	4

Patates	80
Soya Fasulyesi	20
Yonca	15
Korunga, Fiğ, Yem Bezelyesi	10
Orjinal ve Üstü Tohumluk Kullananlar	İlave %50

Yurtiçi Sertifikalı Tohum Üretim Desteği

Yurtiçi Sertifikalı Tohum Üretim Desteği		(TL/kg)
Buğday, Patates		0,10
Arpa, Triticale, Yulaf, Çavdar		0,08
Nohut, Kuru Fasulye, Mercimek, Aspir		0,50
Çeltik		0,25
Korunga, Fiğ, Yem Bezelyesi		0,75
Soya Fasulyesi		0,35
Yerfıstığı		0,80
Kanola		1,20
Susam		0,60
Yonca		2,00
Orjinal ve Üstü Tohumluk Üretimi	Orjinal/Temel 2-3	Aldığı desteğe %50 ilave
	Orjinal/Temel 1	Aldığı desteğe %100 ilave
	Ön Elit/Elit	Aldığı desteğe %500 ilave
	Süper Elit	Aldığı desteğe %2000 ilave

Yurtiçi Sertifikalı Fidan Üretim Desteği

Yurtiçi Sertifikalı Fidan Üretim Desteği	Aşılı (TL/Adet)	Aşısız (TL/Adet)
Sertifikalı Sınıfında Tüm Çeşitler	1	0,5

Fark Ödemesi Destekleri

Türkiye Tarım Havzaları Üretim Ve Destekleme Modeli Fark Ödemesi Destekleri

Desteğe Konu Ürünler	(Krş/Kg)	Sözleşmeli Üretime İlave (Krş/Kg)
Yağlık Ayçiçeği	40	6
Kütlü Pamuk (Yurt içinde üretilen sertifikalı tohumları kullananlar)	75	-
Soya Fasulyesi	60	3
Kanola	50	4
Dane Mısır	2	-
Aspir	55	9
Zeytinyağı	80	-
Buğday, Arpa, Çavdar, Yulaf, Triticale	5	-
Kuru Fasulye, Nohut, Mercimek	30	-
Çeltik	10	-
Çay	13	-
Patates Sığili Görülen (Adana, Afyonkarahisar, Aksaray, Artvin, Ankara, Bursa; Gümüşhane, Iğdır, Kayseri, Niğde, Nevşehir, Ordu, Sivas ve Trabzon) alanlarda Yağlık Ayçiçeği,Aspir,Kanola ve Soya Üretimi Yapan Çiftçiler	Aldığı Desteğe %50 İlave	
Yeraltı suyu kısıtı olduğu Bakanlıkça tespiti yapılan parsellerde 2016 yılında ekimi yapılan DAne Mısır alanları fark ödemesi desteğinden yararlandırılmaz. Bu alanlarda mercimek ve nohut için fark ödemesi desteğinde %50 ilave destek ödenir.		

KAYNAK: GIDA TARIM VE HAYVANCILIK BAKANLIĞI , TMO,TUİK.



ŞAHİN MAHALLESİ 3294 SOKAK NO:1 TARSUS- 33450